

SET Index ปิดที่ระดับ 350.01 จุด เทียบกับสัปดาห์ก่อนลดลง 6.19 จุด หรือ -1.74%

ปัจจัยกระทบการลงทุน	สัปดาห์ที่ 1			สัปดาห์ที่ 2		
	Weight	Rate	Score	Weight	Rate	Score
เศรษฐกิจ/การเงิน	0.20	2.0	0.40	0.20	2.0	0.40
บริษัทจดทะเบียน	0.10	2.0	0.20	0.10	2.0	0.20
สถาบันการเงิน	0.10	2.0	0.20	0.10	2.0	0.20
การเมือง	0.10	2.0	0.20	0.10	2.0	0.20
ต่างประเทศ	0.25	2.0	0.50	0.25	2.0	0.50
การลงทุนของนักลงทุนต่างประเทศ	0.25	2.0	0.50	0.25	2.0	0.50
คะแนนรวม*			2.0			2.0
กลยุทธ์การลงทุน						
แนวโน้ม SET						
กลยุทธ์			↔ Buy			↑ Buy

*1-2 Negative 2-3 Neutral 3-4 Positive

ปัจจัยที่มีอิทธิพลต่อการลงทุนสัปดาห์ที่ 23 - 27 ธันวาคม 2545

- **เศรษฐกิจ** ธปท.จะรายงานตัวเลขเครื่องชี้ภาวะเศรษฐกิจประจำเดือนพฤศจิกายน 2545 ซึ่ง CNS คาดว่ายังคงแสดงสัญญาณการฟื้นตัวต่อเนื่องจากช่วงหลายเดือนที่ผ่านมา โดยเฉพาะภาคการค้าระหว่างประเทศการส่งออกจะยังคงมีมูลค่ารวมมากกว่า US\$6.0 พันล้าน การบริโภคในประเทศชะลอตัวลดลงเล็กน้อย เนื่องจากความไม่มั่นใจต่อสถานการณ์ทางการเมืองในต่างประเทศ (รวมทั้งยอดขายรถยนต์ที่ปรับลดลงเล็กน้อยเนื่องจากผู้บริโภคที่ชะลอใจซื้อในงานมอเตอร์โชว์เดือนธันวาคม) สำหรับแนวโน้มของเศรษฐกิจที่ขยายตัวในระดับดังกล่าวทำให้อัตราการขยายตัวของเศรษฐกิจปี 2545 จะขยายตัวในอัตรา 4.7-5.0% (**Positive**)
- **January Effect** การปรับลดพอร์ตการลงทุนปลายปีของนักลงทุนต่างประเทศคาดว่าจะเสร็จสมบูรณ์ภายในสัปดาห์นี้ ซึ่งจะเป็นผลให้มูลค่าซื้อสุทธิของนักลงทุนต่างประเทศในปี 2545 อยู่ที่ระดับ 15,000 ล้านบาท เพิ่มขึ้นจากปี 2544 ซึ่งมีมูลค่าขายสุทธิรวม 6,425 ล้านบาท สำหรับแนวโน้มในเดือนมกราคม 2546 CNS คาดว่านักลงทุนต่างประเทศจะเริ่มกลับเข้ามาลงทุนอีกครั้ง ซึ่งเป็นเหตุการณ์ที่เกิดขึ้นเป็นประจำในช่วงเดือนมกราคม หรือที่เรียกว่า January Effect ทั้งนี้จากบทวิจัยของ Nomura พบว่าเดือนมกราคมจะเป็นช่วงที่ตลาดหุ้นไทยปรับตัวขึ้นและมีอัตราผลตอบแทนมากที่สุดในรอบปีจากข้อมูลย้อนหลัง 10 ปี ดัชนีตลาดหุ้นไทยปรับตัวเพิ่มขึ้นในเดือนมกราคม 7 ครั้งลดลง 4 ครั้ง และมีอัตราผลตอบแทนเฉลี่ย 6.3% ทั้งนี้หากพิจารณาจากปัจจัยพื้นฐานด้านเศรษฐกิจและผลการดำเนินงานของบริษัทจดทะเบียนของไทยที่ปรับตัวดีขึ้นตามลำดับทำให้ CNS เชื่อว่า January Effect จะเกิดขึ้นอีกครั้งในปี 2546 (**Positive**)
- **Window Dressing** สัปดาห์นี้ (23 ถึง 27 ธันวาคม 2545) จะเป็นสัปดาห์สุดท้ายของปี 2545 CNS คาดว่าการทำ Window Dressing เพื่อปิดงบประจำปีจะเกิดขึ้นอีกครั้ง ซึ่งจะส่งผลให้ราคาหุ้นปรับตัวสูงขึ้นเพื่อให้เกิดผลทางบัญชีในการบันทึกกำไรจากการลงทุนของผู้ประกอบการบางราย ทั้งนี้จากการรวบรวมของ CNS พบว่าราคาหุ้นของบริษัทที่มีการเปลี่ยนแปลงในช่วงก่อนสิ้นงวดบัญชี ได้แก่ TCJ DTCI KCE AJ CPN MALEE OGC UCOM และ UV เป็นต้น อย่างไรก็ตามการปรับตัวสูงขึ้นของราคาหุ้นในกลุ่มดังกล่าวจะเกิดขึ้นในระยะสั้นเท่านั้นทำให้การเข้าไปลงทุนในหุ้นกลุ่มดังกล่าวมีความเสี่ยงสูงหากนักลงทุนจะเข้าไปซื้อขายเพื่อเก็งกำไรระยะสั้น (**Neutral**)
- **สงคราม** ผลการตรวจสอบเอกสารเบื้องต้นที่ทางการอิรักยื่นให้กับสหประชาชาติเมื่อวันที่ 19 ธันวาคม 2545 ปรากฏว่าสหประชาชาติและสหรัฐอเมริกาเชื่อว่าอิรักไม่ยอมปฏิบัติตามมติของสหประชาชาติโดยกล่าวหาอิรักยังคงปกปิดแหล่งขุดขอนอาวุธที่มีอำนาจทำลายร้ายแรงไว้ และสหรัฐอเมริกายืนยันที่จะเตรียมทำสงครามกับอิรักซึ่งอาจเกิดขึ้นภายในช่วงไตรมาสที่ 1/2546 ซึ่งขณะนี้ได้เตรียมความพร้อมไว้เรียบร้อยแล้ว ขณะที่พันธมิตรต่างๆของสหรัฐอเมริกาพร้อมที่จะให้การสนับสนุนการโจมตีอย่างเต็มที่ ท่าทีของสหรัฐอเมริกาดังกล่าวส่งผลให้นักลงทุนเทขายหุ้นออกมาทั่วโลก และหันไปลงทุนในสินทรัพย์ที่มีความเสี่ยงต่ำกว่า อาทิ ทองคำ และพันธบัตรของรัฐบาลสหรัฐอเมริกาซึ่งส่งผลให้ ระดับราคาทองคำและพันธบัตรปรับสูงขึ้นเป็นประวัติการณ์ อย่างไรก็ตาม CNS คาดว่าหากภาวะสงครามเกิดขึ้นทันทีจะทำให้ให้นักลงทุนหันกลับมามาลงทุนในตลาดหุ้นอีกครั้ง เนื่องจากส่วนใหญ่เชื่อว่าสงครามจะจบสิ้นภายในระยะเวลาอันสั้น เนื่องจากความสามารถในด้านเทคโนโลยีทางการทหารของสหรัฐอเมริกาที่สูงกว่าอิรักมากและมีความพร้อมในการทำสงครามมากกว่า อย่างไรก็ตามประเด็นไม่อาจคาดการณ์ได้ในขณะนี้คือท่าทีของกลุ่มประเทศในตะวันออกกลางจะให้การสนับสนุนอิรักมากน้อยเพียงใด ซึ่งอาจส่งผลให้สงครามจำกัดอยู่ในอิรักหรืออาจขยายวงกว้างออกไป ซึ่งจะกระทบต่อราคามันให้ปรับตัวสูงขึ้นและภาวะเศรษฐกิจโลกชะลอตัวลงในระยะยาว (**Neutral**)
- **อื่นๆ** ปัจจัยอื่นๆ ที่คาดว่าจะมีอิทธิพลต่อการลงทุน ได้แก่ ความผันผวนของดัชนีตลาดหุ้นในต่างประเทศ ค่าเงินบาทที่แข็งค่าขึ้น และอื่นๆ

CNS s Score

สำหรับ CNS' Score ในสัปดาห์นี้ (23 - 27 ธันวาคม 2545) เพิ่มขึ้นมาอยู่ที่ระดับ 2.0 จาก 1.75 ในสัปดาห์ก่อนหน้าแสดงว่าดัชนีตลาดหุ้นไทยมีแนวโน้มที่จะเริ่มทรงตัวและอาจปรับตัวขึ้นจากแรงซื้อของนักลงทุนในประเทศ (สถาบันและรายย่อย) ขณะที่นักลงทุนต่างประเทศลดแรงซื้อขายลง ทั้งนี้นักลงทุนเริ่มกลับเข้ามาลงทุนเพื่อทำให้ผลตอบแทนที่สูงขึ้นในช่วงเดือนมกราคม หุ่นกลุ่มที่น่าสนใจ ได้แก่ ธนาคารพาณิชย์ อสังหาริมทรัพย์ พลังงาน และปิโตรเคมี

"ติดกลับอ่อนๆ"



รูปที่ 1

สภาพตลาดในสัปดาห์ที่ผ่านมา SET INDEX มีการปรับตัวลดลงตลอดทั้งสัปดาห์ และปริมาณการซื้อขาย ก็อยู่ในเกณฑ์ซบเซา โดย SET INDEX มาปิดที่ 350.01 จุด ซึ่งวิเคราะห์ได้ดังนี้

ปัจจัยที่กระทบ

1 จากภาพที่ 1 เป็นการเคลื่อนไหวของดัชนีดาวโจนส์ ซึ่งขอมองภาพต่อจากสัปดาห์ก่อน โดยเมื่อพิจารณาจากภาพยังพบว่า บริเวณ T1-T2 ยังเป็นแนวคดที่ทำให้ภาพใหญ่ของดัชนีดาวโจนส์ยังคงต้องกังวลกับรูปแบบ DOUBLE TOP ซึ่งยังเป็นสิ่งที่ต้องชี้ว่าภาพดัชนีดาวโจนส์ยังอยู่ในช่วงขาลงต่อไป

แต่การพิจารณาระยะสั้นมากเฉพาะสัปดาห์นี้ จะพบว่า ในบริเวณ 8200-8300 หรือ 8000 (อันที่จริงตัวเลขจะละเอียดกว่านี้ แต่เพื่อให้ง่ายต่อการเข้าใจจึงใช้ตัวเลขถ้วนๆ) น่าจะรองรับอยู่ซึ่งก็หมายถึงจากสถิติล่าสุดขณะเขียนบทความของคืนวันพฤหัสบดีที่ 8364 จุด ดัชนีดาวโจนส์ไม่น่าลงต่ำไปกว่านี้มากนัก

ดังนั้นคาดว่าดัชนีดาวโจนส์แม้อยู่ในช่วงขาลงแต่สัปดาห์นี้ไม่น่าลงและอาจจะมีการติดกลับด้วยก็ได้เนื่องจากเคลื่อนไหวใกล้แนวรับสำคัญ

2 ในมุมมองรายกลุ่มแม้การติดกลับอาจจะเกิดขึ้นในหลายกลุ่ม แต่ความสำคัญทั้งสัปดาห์นี้ จนถึงกลางเดือนมกราคม จะเป็นหุ้นการเงิน โดยเฉพาะหุ้นกลุ่มธนาคารพาณิชย์ เนื่องจากเป็นข้อต่อที่สำคัญ

จากภาพที่ 2 เป็นภาพเดิมที่เคยตั้งจุดสังเกตไว้ในบทความฉบับก่อนก็คือ การเกิดรูปแบบซ้ำซ้อน ซึ่งน่าจะเป็นความเสี่ยง แต่เมื่อพิจารณาในหุ้นธนาคารพาณิชย์ขนาดใหญ่ที่เริ่มใกล้แนวรับได้ภาพที่ 3 จึงน่าจะประเมินได้ถึงการน่าจะเกิดติดกลับก่อน ซึ่งการติดกลับครั้งนี้จะชั่วคราว หรือ ยังไม่สามารถตอบได้ (รอยืนยันจาก SET INDEX)

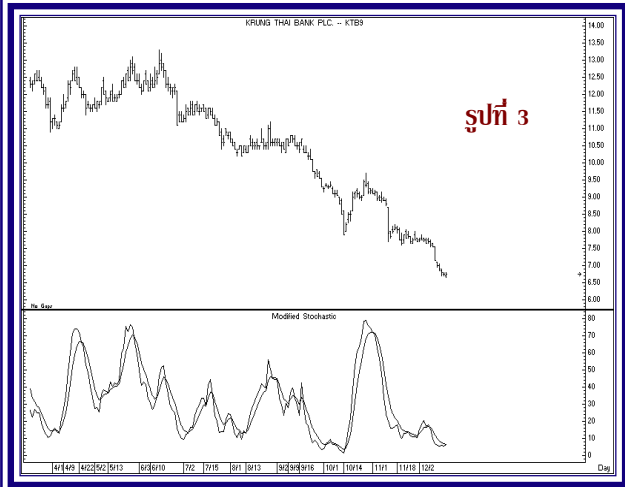
พิจารณาในเชิงตัวเลขจะพบว่า ในบริเวณ 142 หรือ 138 น่าจะมีการติดกลับไปสู่ 150 บวกจบ ก่อนจะมีการตัดสินใจทิศทางอย่างชัดเจน

สรุป ก็คือ ยังคงมีความเสี่ยงอยู่แต่ระยะสั้นน่าจะติดกลับ

อนึ่ง ถ้ามองภาพเป็นรอบ ในบริเวณสัปดาห์ที่สองของเดือนมกราคม จะเป็นหัวเลี้ยวหัวต่อของหุ้นกลุ่มนี้ ถ้าดีจะดีมาก (เริ่มดี) แต่ถ้าไม่ดีจะลงอีกก็



รูปที่ 2



รูปที่ 3

3 บทสรุป ในแง่ของปัจจัยที่กระทบนัยสำคัญยังคงน้อยกว่า SET INDEX แต่สิ่งที่ยากจะคาดการณ์ไว้ก็คือต้องติดตามการเคลื่อนไหว ของหุ้นธนาคารพาณิชย์ในช่วงมกราคม

วิเคราะห์ SET INDEX

4 ภาพการหลุดต่ำกว่า แนวรับ 360 มีนัยสำคัญที่พอเชื่อได้ว่า การจะให้ SET INDEX กลับมาดีๆ ในช่วงระยะสั้นคงจะลำบากดังนั้น แนวคิดในสัปดาห์นี้จึงหวังได้เพียง การติดกลับที่ไม่เกิน 360

5 พิจารณาในเชิงเส้นค่าเฉลี่ยเคลื่อนที่ จะพบว่า

- จากภาพที่ 3 เป็นการมองภาพระยะสัปดาห์จะพบถึง SET INDEX เริ่มเข้า

ใกล้เส้นค่าเฉลี่ยที่ 75 สัปดาห์ ในบริเวณ 345

- จากภาพที่ 4 เป็นการมองภาพระยะรายวัน จะพบถึง SET INDEX

กำลังทดสอบแนวรับสุดท้ายที่เส้นค่าเฉลี่ย 75 วัน ในช่วง 350

- จากการเคลื่อนไหวของภาพทั้งสองคงพอจะชี้ได้ว่า ณ.ขณะนี้ SET IN

DEX อยู่ในช่วงการทดสอบแนวรับและน่าจะมีการติดกลับแต่สิ่งที่น่าจะคาดการณ์ได้มากกว่านั้นก็คือ การติดกลับครั้งนี้ไม่น่าจะ มีการวิ่งขึ้นมากนักในระยะสั้น เนื่องจากแนวต้านค่อนข้างมากพิจารณาได้จากเส้นค่าเฉลี่ย อยู่เหนือ SET INDEX หลายเส้น (ตัวเลขแนวต้าน 358-360 ไม่น่าผ่าน)

6 จากภาพที่ 5 ซึ่งเป็นการเคลื่อนไหวในระดับนาที่ ที่จะชี้ได้ว่า SET

INDEX ระยะสั้นมากจะมีทิศทางใดโดยจากภาพจะเห็นการก่อตัวในช่วงสองวันสุดท้ายก่อนสิ้นสุดสัปดาห์ซึ่งเป็นการรองรับแรงขายที่เกิดขึ้นโดยคาดว่า ตราบไคที่มีการแกว่งตัว และไม่ต่ำกว่า ที่ 348-350 มีโอกาสเสมอที่จะมีการติดกลับ หรือถ้าดูละเอียดคือ เมื่อไรถ้ายืน 351 จะแปลว่า ติดกลับแล้ว

โดยการติดกลับมีเป้าหมายที่ 354-356 หรือ 358-360 (แนวต้านนี้ไม่น่าผ่าน)

ภายในสัปดาห์นี้

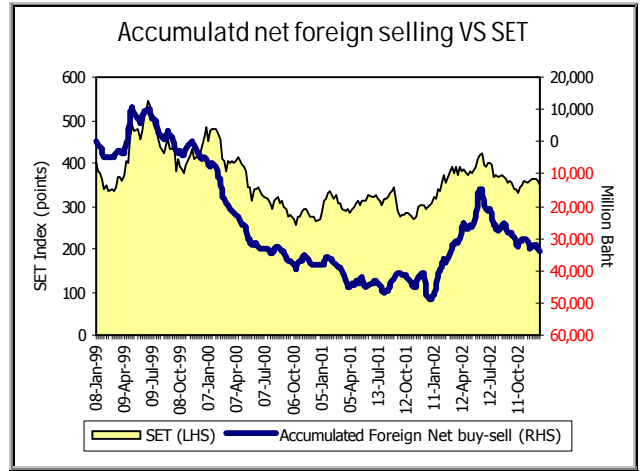
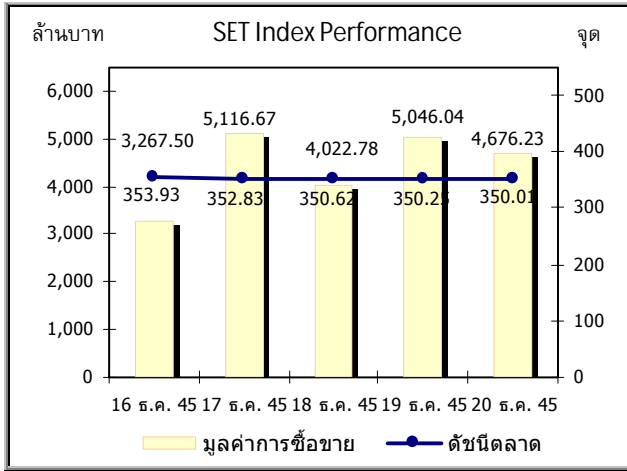
สรุป

จากปัจจัยที่กล่าวมาข้างต้นคาดว่า SET INDEX ในสัปดาห์นี้ น่าจะเริ่มทรงตัวและติดกลับก่อน ในระดับ ไม่เกิน 358-360 สิ่งที่สำคัญก็คือ หุ้นธนาคารพาณิชย์น่าจะเริ่มมีการตัดสินใจชัดเจนในช่วงต้นมกราคม และน่าจะมีผลต่อ ทิศทางของตลาดหุ้นตลอดไตรมาสที่ 1 ในปี 2546



สรุปมูลค่าการซื้อขายตลอดสัปดาห์ที่ผ่านมา (16-20 ธ.ค. 2545)

	13 ธ.ค. 45	20 ธ.ค. 45	เปลี่ยนแปลง (จุด)	เปลี่ยนแปลง (%)
ดัชนีตลาดฯ	356.20	350.01	-6.19	-1.74
ธุรกิจการเกษตร	51.60	50.92	-0.68	-1.32
ธนาคาร	149.18	143.35	-5.83	-3.91
วัสดุก่อสร้าง	3,845.74	3,899.70	53.96	1.40
สื่อสาร	34.14	33.20	-0.94	-2.75
ชิ้นส่วนอิเล็กทรอนิกส์	677.47	670.63	-6.84	-1.01
พลังงาน	3,448.41	3,560.60	112.19	3.25
เงินทุนหลักทรัพย์	1,120.04	1,074.43	-45.61	-4.07
ประกันภัย	2,236.34	2,220.02	-16.32	-0.73
อสังหาริมทรัพย์	89.41	85.98	-3.43	-3.84
สิ่งทอ	410.02	400.97	-9.05	-2.21



วันที่	ซื้อ (ล้านบาท)			ขาย (ล้านบาท)			รวม
	กองทุน	ต่างประเทศ	ลูกค้าทั่วไป	กองทุน	ต่างประเทศ	ลูกค้าทั่วไป	
16 ธ.ค. 45	797.52	670.66	1,799.33	762.91	1,062.34	1,442.25	3,267.51
17 ธ.ค. 45	1,125.36	1,415.73	2,575.59	1,143.50	1,253.07	2,720.11	5,116.68
18 ธ.ค. 45	436.50	1,167.26	2,419.04	357.99	1,402.47	2,262.35	4,022.81
19 ธ.ค. 45	464.17	1,370.77	3,211.12	393.41	1,814.16	2,838.49	5,046.06
20 ธ.ค. 45	439.23	1,092.53	3,144.47	284.33	1,127.52	3,264.38	4,676.23
รวม	3,262.78	5,716.95	13,149.55	2,942.14	6,659.56	12,527.58	22,129.28
รวม (%)	14.74	25.83	59.42	13.30	30.09	56.61	100.00
สุทธิ	320.64	-942.61	621.97				

กองทุนเปิดตราสารหนี้ (19 ธันวาคม 2545)

กองทุน		มูลค่าสินทรัพย์สุทธิ (ล้านบาท)	มูลค่าหน่วยลงทุน (บาท)	วันที่จัดตั้งกองทุน	ผลตอบแทนต่อปี		
					3 เดือน	6 เดือน	12 เดือน
อยุธยาตราสารเพิ่มทรัพย์	AJFSP	7,939.07	14.9085	19-12-40	4.27	4.17	4.50
อยุธยาตราสารเจริญทรัพย์	AJFSM	18,671.26	12.4380	11-02-42	4.27	4.52	4.88
เอบีเอ็น แอมโร ทรัพย์มัน	ABNSS	2,767.92	13.2040	18-06-39	4.60	3.93	3.89
คงตราสารหนี้							
ทหารไทยธนวัฒน์	TMBCB	12,907.78	12.2726	15-09-42	5.73	4.80	4.73
ทหารไทยธนบดี	TMBMF	24,577.27	15.9434	15-05-40	3.49	3.14	3.18

หลักทรัพย์	วันแนะนำ	ราคาปิด 1 วัน หลังแนะนำ	เปลี่ยนแปลง จากวันแนะนำ	กลยุทธ์เดิม	กลยุทธ์ส์ปาด้าห์นี้	Fair Value บาท/หุ้น	ประเด็นสนับสนุน
UCOM	13/12/2545	12.90	-0.1	ถือ	ถือ	20	กสท.ได้ทำการเปิดช่องราคาประมูลโครงการโทรศัพท์เคลื่อนที่ระบบ CDMA ผลจากการเปิดช่องราคาปรากฏว่าบริษัทเรียลโคมของกลุ่ม UCOM ร่วมกับบ.นอร์ดันเน็ตเวิร์กส์ (ไทยแลนด์) ทำการเสนอราคาต่ำที่สุด ขึ้นตอนต่อไปได้แก่ การตัดสินใจเสนอประมูลซึ่งจะทราบผลภายในเดือนค.ค.45 CNS ประเมินว่าเป็นไปได้สูงที่บริษัทเรียลโคมกลุ่ม UCOM จะชนะการประมูลในที่สุด เนื่องจากเข้าร่วมประมูลกับผู้ติดตั้งระบบมาถึง 3 ราย ผลกระทบต่อ UCOM ได้แก่ การรับรู้รายได้ค่าเช่าโครงการ CDMA จากกสท.ตั้งแต่ปี 2547 เป็นต้นไปเป็นระยะเวลา 12 ปี CNS ยังคงคำแนะนำ ถือ จากเหตุผลรายได้จากโครงการ CDMA เป็นการรับรู้รายได้ระยะยาวและความไม่แน่นอนของรูปแบบการระดมทุนของ UCOM ของโครงการ CDMA ณ ปัจจุบัน
KRP	16/12/2545	2.20	0.0	ขาย	ขาย	2.31	INNOVEX Precision Components Inc. จะซื้อหุ้น KRP จากกลุ่ม PAMA ในส่วนที่เหลือทั้งหมดหลังจากในเดือนพ.ย. 45 INNOVEX ได้เข้าซื้อหุ้นจากกลุ่ม PAMA ไปแล้ว โดยคาดว่าภายในสิ้นปี 2546 INNOVEX จะถือหุ้นใน KRP ทั้งหมด 55.7% ของหุ้นเรียกชำระแล้ว ทั้งนี้ INNOVEX จะใช้ KRP เป็นฐานการผลิต FSA เพื่อจำหน่ายให้แก่ Seagate รายได้ปี 56 CNS คาดว่าจะยังมีมาจากผลิตภัณฑ์เดิมของ KRP และคาดผลประกอบการของ KRP ในปี 45 จะประสบภาวะขาดทุนถึง 486 ล้านบาท และผลขาดทุนจะลดลงเหลือ 109 ล้านบาทในปี 46 เนื่องจากจากการปรับปรุงสายการผลิตและองค์กรให้มีประสิทธิภาพมากขึ้น
CEI	16/12/2545	23.20	-1.8	ถือ	ถือ	37.60	CEI ประกาศผลการดำเนินงานงวด Q1/45-46 มีกำไรสุทธิทั้งสิ้น 15.3 ล้านบาท ลดลงถึง 54.7% YoY และ 90.3% QoQ ทั้งนี้เป็นผลจากการปรับเปลี่ยนโครงสร้างผู้ถือหุ้นระหว่างตระกูลใต้ และ Hunter Fan ใน Q3/44-45 และ Q1/45-46 สถานะทางการเงินของ CEI ปรับตัวดีขึ้นอย่างมาก คาดปี 45-46 จะจ่ายปันผล 3.50 บาท/หุ้น
MS	-	-	-	-	-	-	MS จัดตั้งตามโครงสร้างการรวมกิจการระหว่าง NTS, SISCO2001 และ SCSC โดย SISCO2001 และ SCSC เป็นบริษัทย่อยของบริษัทซีเมนต์ไทยโฮลดิ้ง จำกัด (CHC) ซึ่งอยู่ในเครือของบริษัทซีเมนต์ไทย จำกัด (มหาชน)
MS-W1, MS-W2	-	-	-	-	-	-	เริ่มทำการซื้อขาย 18 ธันวาคม 2545 อัตราการใช้สิทธิ 1 Warrant มีสิทธิซื้อ 1 หุ้นสามัญ ราคาแปลงสภาพ 2.10 บาท และ 6.114 บาท
STANLY	16/12/2545	126.00	7.0	ซื้อ	ซื้อลงทุน	154	Q3/45 ผลการดำเนินงานเพิ่มขึ้นถึง 212% YoY และ 10% QoQ คาดผลการดำเนินงาน Q4/45 คาดจะเติบโตสูงต่อเนื่องที่ 126% YoY และ 14% QoQ CNS ปรับประมาณการกำไรสุทธิปี 45 และ 46 เพิ่มขึ้น 11% และ 25% จากประมาณการเดิม คาด STANLY จะได้รับประโยชน์ในระดับสูงจากการฟื้นตัวของอุตสาหกรรมยานยนต์และการย้ายฐานการผลิตของผู้ผลิตรถยนต์มาสู่ไทย และมีโอกาสที่ STANLY จะขอปรับนโยบายการจ่ายเงินปันผลเพิ่มจากเดิมที่อยู่ที่ 30% ของกำไร
ITD	18/12/2545	23.00	0.3	ซื้อ	ซื้อ	46.15	ศาลล้มละลายกลางอนุมัติ ITD ออกจากแผนฟื้นฟูกิจการในวันที่ 16 ธ.ค. 45 หลังปฏิบัติตามแผนปรับโครงสร้างหนี้มูลค่ารวม 1.28 หมื่นล้านบาท ส่งผลทำให้คณะกรรมการบริษัทชุดเดิมกลับมาทำหน้าที่บริหารได้ตามปกติ ITD จะได้รับการสนับสนุนทางการเงินในการประมูลงานก่อสร้างเพิ่มขึ้น และ CNS คาดว่า ITD จะได้รับผลบวกในระยะยาวหลังจากออกจากแผนฟื้นฟูในช่วง Q4/45 ถึง 1/46
ATC	18/12/2545	5.05	0.1	ซื้อ	ซื้อ	8.18	ATC มีแผนที่จะดำเนินการจัดตั้งโรงกลั่นคอนกรีต โดยนำผลิตภัณฑ์พลอยได้จากการผลิตอะโรเมติกส์คือ คอนเดนเสท เรซิดิว มากลิ้นเพื่อให้ได้นำมันใสและ ATC จะได้รับผลบวกจากการจัดตั้งโรงกลั่นคอนกรีตแห่งนี้ เนื่องจากเป็นโครงการที่สร้างมูลค่าเพิ่มให้กับผลิตภัณฑ์ อย่างไรก็ตามการปรับตัวขึ้นของราคาน้ำมันดิบจากผลความไม่แน่นอนของภาวะสงครามคาดว่าจะเป็นที่ปัจจัยกดดันระยะสั้นต่อราคาคอนเดนเสทซึ่งเป็นวัตถุดิบหลักของ ATC
THANI	-	-	-	-	-	-	THANI ประกอบธุรกิจหลักคือการให้บริการสินเชื่อเช่าซื้อรถยนต์เฉพาะรถยนต์มือสองมาเป็นเวลากว่า 14 ปี ธุรกิจเช่าซื้อรถยนต์มือสองคาดว่าจะมีอัตราการเติบโตต่อเนื่องในทิศทางเดียวกับตลาดรถยนต์ใหม่ โดยตลาดรถยนต์ใหม่คาดว่าจะมีอัตราเติบโตเฉลี่ย 10-15% ในปี 46 THANI เป็นผู้ประกอบการเช่าซื้อรถยนต์ที่มีความชำนาญเฉพาะด้าน และมีการดำเนินธุรกิจอย่างต่อเนื่อง ผลการดำเนินงานปี 46 คาดว่ากำไรสุทธิจะปรับตัวลดลง 21% ซึ่งเป็นผลจากหนี้สูญรับคืนที่ปรับลดลง คาดผลประกอบการปี 46 คาดจะเติบโต 74%
VNG	19/12/2545	11.20	-0.3	ขาย	ขายทำกำไร	9.37	คณะกรรมการมีมติอนุมัติให้ซื้อที่ดินจำนวน 12 ไร่ ที่ระยอง มีมูลค่าการซื้อขายทั้งสิ้นจำนวน 29 ล้านบาท CNS คาดการลงทุนครั้งหนึ่งไม่กระทบต่อสภาพคล่องทางการเงินของบริษัทฯ VNG มีแผนที่จะนำเงินที่ได้จากการทำ PO ซึ่งคาดว่าจะได้รับเงินในครั้งนี้อย่างน้อยกว่า 900 ล้านบาท CNS ประมาณการกำไรสุทธิปี 46 เท่ากับ 1,194 ล้านบาท ลดลง 2% จากกำไรสุทธิ 1,215 ล้านบาทในปี 45
Semiconductor : Book-to-Bill Ratio, HANA CIRKIT				-	-	-	SEMI ประกาศตัวเลข Book-to-Bill Ratio ของธุรกิจเซมิคอนดักเตอร์เดือนพ.ย. 45 อยู่ที่ 0.79 เท่า ปรับตัวดีขึ้นจากเดือนก่อน และคำสั่งซื้อที่เข้ามาในเดือนพ.ย. 45 เพิ่มขึ้นจากเดือนก่อนหน้า 2% CNS คาดว่าภาวะอุตสาหกรรมเซมิคอนดักเตอร์ได้ผ่านพ้นจุดต่ำสุดไปแล้ว และคาดมูลค่าการจำหน่ายชิ้นส่วนเซมิคอนดักเตอร์ในระยะ 2-3 ปีต่อจากนี้ไปน่าจะปรับตัวดีขึ้น CNS คาดว่า HANA ซึ่งเป็นผู้จ้างประกอบชิ้นส่วนไอซีส่งออกไปขายทั่วโลกจะได้รับผลประโยชน์จากการฟื้นตัวของธุรกิจเซมิคอนดักเตอร์อย่างเต็มที่ โดยคาดว่าปี 45 HANA จะมี EBITDA 2.04 พันล้านบาท เพิ่มขึ้นถึง 43% คาดกำไรสุทธิปี 45 เท่ากับ 795 พันล้านบาท คำแนะนำ "ซื้อ" ส่วน CIRKIT แนะนำ "หลีกเลี่ยงการลงทุน" เพราะคาดว่าจะไม่ได้รับผลประโยชน์จากการฟื้นตัวของภาวะอุตสาหกรรมเซมิคอนดักเตอร์ เนื่องจากปัญหาสภาพคล่องทางการเงินของ CIRKIT ที่เรื้อรังมาหลายปี และมีความเป็นไปได้สูงที่จะมีหนี้ชำระหนี้ในปี 45
ผลคดีฟ้องคณะกรรมการช.เบื้องต้น-กระบวนการสรรหาไม่ชอบด้วยกม.				Underweight	Underweight	-	ตุลาการศาลปกครองสูงสุดมีความเห็นให้ทำการยกเลิกกระบวนการสรรหาทช.ทั้ง 14 ราย ถือว่ากระบวนการสรรหาไม่ชอบด้วยกฎหมายและยืนยันคำตัดสินตามศาลปกครองชั้นต้นให้ยกเลิกกระบวนการสรรหาดังกล่าว ขึ้นตอนต่อไปได้แก่ การนำส่งสำนวนให้กับองค์คณะตุลาการศาลปกครองสูงสุดทำการพิจารณาตัดสินอีกครั้ง ถ้าผลคำตัดสินพิจารณาตัดสินที่สุดของศาลปกครองสูงสุดเห็นด้วยกับศาลปกครองชั้นต้นในข้อ 2 สืบคดีข้างหน้า CNS ประเมินว่าจะส่งผลกระทบต่อกลุ่มสื่อสารโทรคมนาคมโดยรวม เนื่องจากกระบวนการคัดเลือกจะกลับไปนับหนึ่งในใหม่ตั้งแต่เริ่มต้น โดย CNS คาดว่าจะใช้ระยะเวลาอย่างต่ำอีก 1.5-2 ปี ในการคัดเลือกทช.จาก 72 รายที่เหลือ 7 ราย ความยืดหยุ่นของการดึงทช.ย่อมส่งผลกระทบต่อทางลบโดยตรงต่อการแปรสัญญาณ และการเปิดเสรีโทรคมนาคมในปี 49 ให้ยืดเยื้อออกไปอีก

สัปดาห์ที่ผ่านมา (16 – 20 ธันวาคม 2545)

สัปดาห์นี้ (23 – 27 ธันวาคม 2545)

Monday 16	Monday 23
<p>CI เข้าซื้อขายในตลาดหลักทรัพย์เป็นวันแรกในหมวดอสังหาริมทรัพย์</p> <p>สภาพัฒน์เผยตัวเลข GDP ประจำไตรมาส 3/45</p>	<p>ญี่ปุ่น หยุดทำการเนื่องในวัน Emperor's Birthday</p>
Tuesday 17	Tuesday 24
<p>สหรัฐอเมริกา ประกาศตัวเลข CPI, Industrial Production, Capacity Utilization</p> <p>SF เข้าซื้อขายในตลาดหลักทรัพย์เป็นวันแรกในหมวดอสังหาริมทรัพย์</p> <p>SF-W1 เข้าซื้อขายเป็นวันแรก</p>	<p>ฮ่องกง หยุดทำการเนื่องในวัน Christmas Day ตั้งแต่วันที่ 24-26 ธ.ค. 45</p> <p>สิงคโปร์ หยุดทำการเนื่องในวัน Christmas Day ตั้งแต่วันที่ 24-25 ธ.ค. 45</p>
Wednesday 18	Wednesday 25
<p>TNITY เข้าซื้อขายในตลาดหลักทรัพย์เป็นวันแรกในหมวดเงินทุนและหลักทรัพย์</p> <p>MS-W1, MS-W2 เข้าซื้อขายเป็นวันแรก</p> <p>MS กลับเข้ามาซื้อขายเป็นวันแรก</p> <p>สหรัฐอเมริกา ประกาศตัวเลข Trade Balance</p>	<p>มาเลเซีย หยุดทำการเนื่องในวัน Christmas Day</p> <p>PB เข้าซื้อขายในตลาดหลักทรัพย์เป็นวันแรกในหมวดอาหารและเครื่องดื่ม</p>
Thursday 19	Thursday 26
<p>สหรัฐอเมริกา ประกาศตัวเลข Leading Indicators, Philadelphia Fed,</p> <p>THANI เข้าซื้อขายในตลาดหลักทรัพย์เป็นวันแรกในหมวดเงินทุนและหลักทรัพย์</p>	
Friday 20	Friday 27
<p>สหรัฐอเมริกา ประกาศตัวเลข GDP-Final</p> <p>OSPP จ่ายปันผล @ 0.40</p> <p>ประกาศตัวเลข NPL กลุ่มธนาคารพาณิชย์</p>	

Mr.Insider ขอเริ่มต้นสัปดาห์นี้ด้วยคำว่า **"ลาทีปีเก่า สวัสดีปีใหม่-Merry X Mas & Happy New Year-กองทัพใหม่"** กับสมาชิกแฟนคลับ
ทุกๆท่าน เพราะตลาดหุ้นไทยจะซื้อขายกันเป็นสัปดาห์สุดท้ายก่อนที่จะเริ่ม Count Down นับถอยหลังปี2545 อย่างจริงๆจังๆในอีก 2
สัปดาห์ข้างหน้า ที่เป็นเช่นนี้ก็เพราะรัฐบาลชุดคิดใหม่...ทำใหม่ ประกาศแจกของขวัญโดยการยอมให้สถาบันการเงินหยุดต่อเนื่อง 5 วันติด
ต่อกันได้เป็นครั้งแรก//แต่ใครที่ถือทองคำไว้ตั้งแต่ต้นปี ตอนนั้นก็คงได้รับของขวัญแล้วเช่นกัน เพราะราคาทองคำทำสถิติสูงสุดในรอบ 5ปี
จากต้นปีที่ 5.7 พันบาทเป็น 7.2 พันบาทแล้ว เช่นเดียวกันกับนักลงทุนที่ซื้อหุ้นมาตั้งแต่ต้นปี45 ก็คงมีกำไรเช่นกัน เพราะ SET INDEX ขึ้น
มาจากต้นปีกว่า 15% //ภาพรวมตลาดหุ้นสัปดาห์นี้มีแนวโน้มที่จะปรับตัวดีขึ้น เป็นผลจาก 1)แรงขายของนักลงทุนต่างชาติที่เพิ่มสูงขึ้น
ในช่วง 2-3 สัปดาห์ที่ผ่านมา จากการปรับพอร์ตปลายปีของจะลดลงไป เพราะในช่วงเทศกาลวันหยุดยาวคริสต์มาสของฝรั่ง(รวมถึงคน
เอเชียที่ซื้อฉลองตามเทศกาลฝรั่ง) คงจะใช้เวลาสุดท้ายของปี เพื่อไป Shopping เตรียมเฉลิมฉลองกับครอบครัวกันหมดแล้ว พุดง่าย ๆก็คือ
Holiday Mood ไม่ใช่ Business Mood นั่นเอง 2)การทำ Window Dressing เพื่อทำปิดงบประจำปี คาดว่าจะเกิดขึ้นอีกครั้งในปีนี้ และคง
เป็นประเด็นสำหรับกรกลับเข้ามาเก็งกำไรระยะสั้นในหลักทรัพย์ที่ต้องการให้ราคาหุ้นปรับตัวสูงขึ้นเพื่อผลทางบัญชีในการบันทึกกำไรจาก
การลงทุน โดยจากการสำรวจของฝ่ายวิจัย CNS พบว่า หุ้นที่มีกะจะขอปรับตัวขึ้นในช่วงสิ้นปี ได้แก่ KCE CPN MALEE OGC UCOM ฯลฯ
เพราะฉะนั้นใครที่ขอลุ้น ก็อาจจะมองไว้บ้าง แต่ขอย้ำว่า การปรับตัวสูงขึ้นของราคาหุ้นจะเป็นเพียงชั่วคราวและระยะสั้นมาก ๆ //ดังนั้น
กลยุทธ์การลงทุนสัปดาห์นี้ หากท่านเป็นนักเก็งกำไรระยะสั้น ก็อย่าลืมหุ้นประเภท Window Dressing ทั้งนี้คุณควรจะต้อง Cut Loss
เป็นเช่นกัน มิฉะนั้นหุ้นที่ถืออยู่อาจจะถูกแฆวนต้องแต่งอยู่บ่นยอดดอย ไปอีกหนึ่งปี ถึงจะเวียนมาเจออีกครั้ง แต่หากต้องการลงทุนจริงๆ
สัปดาห์นี้แนะนำให้ ซื้อหุ้นปันผลเข้าพอร์ต เพราะอีก 3 เดือนก็จะได้รับเงินปันผลไม่ต่ำกว่า 6% (อย่าลืม ชักชวนเพื่อน ๆ หรือญาติพี่น้อง
น้องที่มีเงินเย็น และฝากอยู่ในธนาคาร โดยได้ดอกเบี้ยเพียง1.75-2.5% มาซื้อ) โดยหุ้นปันผลเด่น ๆ ได้แก่ DELTA CCET OGC
MODERN SUC TRU//แต่หากต้องการผลตอบแทนจากราคาหุ้นที่คาดว่าจะปรับสูงขึ้นใน 3 เดือนข้างหน้า ก็แนะนำให้ซื้อสะสม
STANLY UBC SCB NOBLE และ ATC เพราะราคาหุ้นปัจจุบันมีส่วนลดจากมูลค่าพื้นฐานกว่า 20-25%// ทั้งนี้ แนะนำให้ถือหุ้น 50%
ของพอร์ต เพราะหวังว่าราคาหุ้นจะปรับสูงขึ้นในเดือนมค.46 แต่หากเกิดสงครามแล้วยึดเยื้อออกไป จนทำให้ราคาน้ำมันปรับสูงขึ้น
มาก ๆ ก็ต้อง Cut Loss ทันที// ส่วนหุ้นน้องใหม่ .ฟาร์มเฮ้าส์ สต.ใหม่ทุกวัน.. PB จะเข้าซื้อขายวันคริสต์มาส 25 ธนี้ แต่คาดว่าราคา
คงไม่ไปไหนไกล เพราะช่วงนี้คงมีแต่คนสังคัก คุกกี้ มากกว่า ขนมปังสดใหม่ แต่หากยังสนใจหุ้นน้องใหม่จริงๆ ก็แนะนำ GMM PLE TNITY
ที่ราคาต่ำกว่าพื้นฐาน ส่วน CI SF THANI คงต้องรอให้ราคาลงมาต่ำกว่านี้ แล้วค่อยว่ากันใหม่//ส่วนหุ้นที่จะขึ้นเครื่องหมาย XW สัปดาห์นี้
ได้แก่ APC และ ESTAR (ดูตาราง) เพราะฉะนั้น หากใครที่ไม่ต้องการได้ลูกหุ้นที่เป็นวอร์แรนท์ ก็อย่าถือหุ้นแม่จนเกินวันขึ้น XW เพราะต้อง
รอไปไม่น้อยกว่า 3 เดือนถึงลูกหุ้นวอร์แรนท์จะกลับเข้ามาซื้อขายอีกครั้ง//คำเตือน การลงทุนมีความเสี่ยงตลอดเวลา ดังนั้น นักลงทุนจำเป็น
ที่จะต้องศึกษาข้อมูลทุกครั้ง ก่อนที่จะเข้าลงทุน ซึ่งจะช่วยให้คุณ รบร้อยครั้ง ชนะร้อยครั้ง

Recommendation by Technical Analysis View : Trading Buy (Speculative)

Stock name	Closed price	Fundamenta Valuation (Fair Price)	Premium & Discount	Technical Analysis View						Investment Strategy
				Trend	Signal	Support		Resistance		
						1 Weeks	Medium-term	1 Weeks	Medium-term	
SCB	27.75	30.21	-8.14%	Sideway Up	Oversold	26.00 - 26.50	24.50	28.50 - 28.75	30.00 - 30.25	Trading Buy
TFB	25.50	31.92	-20.11%	Sideway	Oversold	24.00 - 24.50	22.00	26.50 (+/-)	28.00	Trading Buy
AST	37.00	47.00	-21.28%	Sideway	Oversold	34.50 - 35.00	31.50 - 32.00	37.00 (+/-)	40.00	Trading Buy
NFS	13.00	19.45	-33.16%	Downtrend	Oversold	12.80 - 12.90	12.00	13.80 - 14.00	15.30 - 15.50	Trading Buy
SPL	39.00	40.72	-4.22%	Sideway	Positive	36.25 - 36.50	30.00 - 31.00	40.50 - 41.00	46.00 (+/-)	Trading Buy
TISCO	22.00	34.95	-37.05%	Sideway	Oversold	21.20 (+/-)	19.00 (+/-)	23.00 (+/-)	24.50 - 25.00	Trading Buy
ZMICO	28.50	58.06	-50.91%	Sideway	Oversold	25.00 - 25.25	22.00 (+/-)	30.00 (+/-)	33.50 - 34.00	Trading Buy
STANLY	130.00	117.79	10.37%	Up	Positive	125.00	118.00	135.00	140.00	Buy

Note: SET Index below 348 = Recommendation Stop Loss

Recommendation by Technical Analysis View : Sell

Stock name	Closed price	Fundamenta Valuation (Fair Price)	Premium & Discount	Technical Analysis View						Investment Strategy
				Trend	Signal	Support		Resistance		
						1 Weeks	Medium-term	1 Weeks	Medium-term	
AMATA	18.90	28.80	-34.38%	Sideway Down	Negative	18.00	16.50 - 16.70	20.50 - 21.00	22.50 - 23.00	Sell
TUF	17.20	18.75	-8.27%	Sideway	Negative	15.50	14.30 - 14.50	17.80 - 18.00	18.70 - 18.90	Sell
SITHAI	7.75	11.78	-34.21%	Down	Negative	7.00	6.20 (+/-)	8.00 - 8.20	9.00 - 9.10	Sell

Company with Highest Dividend Yield

2002F	Company	Dividend Yield
1	MAKRO	14.96%
2	CEI	14.58%
3	GFPT	12.61%
4	DELTA	10.91%
5	TRU	10.00%
6	CPF	9.82%
7	CCET	9.30%
8	TVO	8.85%
9	LANNA	8.12%
10	S&P	8.11%

Company with Lowest Dividend Yield

2002F	Company	Dividend Yield
1	DCC	0.46%
2	SCC	0.90%
3	MFG	0.92%
4	MAJOR	1.62%
5	BT	2.20%
6	LH	2.26%
7	SCCC	2.39%
8	ADVANC	2.70%
9	AEONTS	2.83%
10	STA	3.10%

Company with Highest ROA

2002F	Company	ROA
1	CEI	31.43%
2	ITD	26.96%
3	AP	24.71%
4	BEC	20.89%
5	US	18.06%
6	STANLY	17.36%
7	BAFS	16.90%
8	SHIN	16.62%
9	PTTEP	16.54%
10	OGC	16.29%

Company with Lowest ROA

2002F	Company	ROA
1	ITV	-20.98%
2	KRP	-19.62%
3	TA	-8.57%
4	NATION	-3.96%
5	BOA	-1.80%
6	BCP	-1.56%
7	ASL	-1.38%
8	ACL	-0.46%
9	TMB	-0.18%
10	IFCT	0.04%

Company with Highest ROE

2002F	Company	ROE
1	ITD	182.67%
2	SSI	61.92%
3	AP	52.23%
4	THAI	49.69%
5	CEI	46.18%
6	PTTEP	40.44%
7	AEONTS	33.70%
8	MAJOR	30.80%
9	PTT	28.01%
10	US	27.54%

Company with Lowest ROE

2002F	Company	ROE
1	TA	-163.02%
2	ITV	-50.32%
3	BOA	-27.12%
4	KRP	-25.90%
5	BCP	-17.57%
6	NATION	-12.14%
7	TMB	-4.92%
8	ASL	-1.59%
9	ACL	-1.35%
10	SIRI	0.41%

Company with Highest PER

2002F	Company	PER
1	SIRI	579.33
2	IFCT	80.79
3	SCB	63.10
4	ATC	30.49
5	DTDB	29.91
6	MAJOR	24.65
7	BEC	23.78
8	SCCC	21.18
9	CK	18.37
10	HMPRO	18.37

Company with Lowest PER

2002F	Company	PER
1	SSI	1.88
2	ITD	1.88
3	SITHAI	3.75
4	GFPT	3.97
5	THAI	4.50
6	SATTEL	4.54
7	METCO	4.55
8	BANPU	5.09
9	PTT	5.10
10	GENCO	5.46

Company with Highest P/BV

2002F	Company	P/BV
1	BEC	5.36
2	AP	5.11
3	MAJOR	5.02
4	AEONTS	3.66
5	SCCC	3.06
6	PTTEP	2.92
7	LH	2.80
8	CEI	2.51
9	ITV	2.49
10	DCC	2.35

Company with Lowest P/BV

2002F	Company	P/BV
1	CK	0.42
2	SUC	0.42
3	KRP	0.47
4	GENCO	0.51
5	SITHAI	0.54
6	TASCO	0.57
7	STA	0.60
8	SAMCO	0.65
9	CPF	0.68
10	BAY	0.69

Closed price date : December 19, 2002

Company with Highest EV/EBITDA

2002F	Company	EV/EBITDA
1	SHIN	3653.30
2	SIRI	52.95
3	NOBLE	24.22
4	GOLD	22.07
5	ATC	19.23
6	QH	16.11
7	AP	12.49
8	GRAMMY	12.42
9	MAJOR	12.11
10	LH	12.07

Company with Lowest EV/EBITDA

2002F	Company	EV/EBITDA
1	OGC	3.04
2	GENCO	3.05
3	METCO	3.41
4	SFP	3.65
5	GFPT	3.78
6	MAKRO	3.85
7	SUC	3.86
8	SSI	3.93
9	LANNA	3.97
10	CENDEL	4.15

Company with Highest Beta

2002F	Company	Beta
1	IFCT	1.45
2	AEONTS	1.40
3	SPL	1.39
4	TISCO	1.30
5	NFS	1.27
6	ITD	1.22
7	TA	1.22
8	TMB	1.21
9	DTDB	1.21
10	UCOM	1.21

Company with Lowest Beta

2002F	Company	Beta
1	MFG	0.05
2	RGR	0.07
3	S&P	0.14
4	CEI	0.15
5	BT	0.16
6	EASTW	0.24
7	TUF	0.33
8	RATCH	0.40
9	STANLY	0.40
10	OGC	0.40

Company with Highest Market Cap.

2002F	Company	Market Cap.
1	SCC	133,440.00
2	PTT	114,687.07
3	ADVANC	93,920.00
4	PTTEP	90,075.36
5	SCB	87,672.33
6	KTB	75,498.75
7	BBL	70,368.00
8	TFB	60,003.91
9	SCCC	49,250.00
10	LH	49,225.80

Company with Lowest Market Cap.

2002F	Company	Market Cap.
1	GENCO	478.80
2	STPI	580.00
3	KRP	765.96
4	SAMCO	949.50
5	IRC	960.00
6	INET	1,030.00
7	OGC	1,273.05
8	LANNA	1,295.00
9	CK	1,302.00
10	SINGER	1,390.50

Company with Highest Discount from Fair Price

2002F	Company	Discount
1	SATTEL	59.83%
2	TA	57.65%
3	KTB	50.73%
4	SHIN	49.31%
5	CENDEL	42.11%
6	THAI	41.33%
7	ZMICO	40.96%
8	IFCT	40.59%
9	TMB	39.59%
10	ACL	39.33%

Company with Lowest Discount from Fair Price

2002F	Company	Discount
1	KGI	-38.18%
2	CK	-15.05%
3	HMPRO	-11.68%
4	GFPT	-8.27%
5	CCET	-8.02%
6	METCO	-2.44%
7	OGC	-0.58%
8	SCC	-0.16%
9	EASTW	0.00%
10	STA	0.79%

Closed price date : December 19, 2002

Company with Highest Dividend Yield

2003F	Company	Dividend Yield
1	CEI	15.29%
2	TRU	10.73%
3	DELTA	10.29%
4	TVO	9.65%
5	LANNA	9.41%
6	CENDEL	9.37%
7	S&P	9.35%
8	CCET	9.30%
9	MODERN	9.22%
10	SINGER	9.19%

Company with Lowest Dividend Yield

2003F	Company	Dividend Yield
1	TASCO	0.04%
2	DCC	0.61%
3	SCC	0.90%
4	MAJOR	2.52%
5	SCCC	2.64%
6	AEONTS	2.86%
7	LH	3.37%
8	ADVANC	3.59%
9	KTB	3.92%
10	STA	3.93%

Company with Highest ROA

2003F	Company	ROA
1	CEI	30.28%
2	BEC	22.83%
3	STANLY	21.79%
4	AP	19.52%
5	MAJOR	17.98%
6	OGC	17.72%
7	LH	16.60%
8	SHIN	16.39%
9	TRU	16.27%
10	DCC	16.00%

Company with Lowest ROA

2003F	Company	ROA
1	ITV	-14.62%
2	KRP	-5.38%
3	TA	-3.84%
4	ASL	-2.80%
5	IFCT	0.30%
6	BT	0.49%
7	TMB	0.63%
8	ACL	0.65%
9	BAY	0.66%
10	DTDB	0.74%

Company with Highest ROE

2003F	Company	ROE
1	CEI	41.66%
2	ATC	38.30%
3	AP	36.07%
4	PTTEP	33.83%
5	STANLY	32.12%
6	MAJOR	30.19%
7	OGC	27.43%
8	AEONTS	27.16%
9	IRC	27.08%
10	DCC	26.43%

Company with Lowest ROE

2003F	Company	ROE
1	TA	-110.07%
2	ITV	-29.36%
3	KRP	-6.90%
4	ASL	-3.20%
5	ACL	1.84%
6	SAMCO	5.75%
7	KGI	6.36%
8	CK	6.61%
9	BECL	6.72%
10	IFCT	6.75%

Company with Highest PER

2003F	Company	PER
1	ACL	58.13
2	BEC	21.09
3	KGI	20.73
4	SCCC	19.05
5	GRAMMY	17.06
6	AST	16.21
7	HMPRO	16.11
8	MAJOR	15.85
9	TGP	15.50
10	AEONTS	12.23

Company with Lowest PER

2003F	Company	PER
1	ATC	2.27
2	UCOM	2.87
3	SSI	3.00
4	BAY	3.69
5	SATTEL	3.85
6	METCO	4.12
7	GENCO	4.51
8	KCE	4.65
9	BBL	4.85
10	PTT	4.90

Closed price date : December 19, 2002

Company with Highest P/BV

2003F	Company	P/BV
1	BEC	5.19
2	MAJOR	4.29
3	AP	3.55
4	ITV	3.50
5	AEONTS	3.04
6	SCCC	2.80
7	LH	2.64
8	CEI	2.39
9	DELTA	2.31
10	PTTEP	2.24

Company with Lowest P/BV

2003F	Company	P/BV
1	CK	0.39
2	SUC	0.40
3	GENCO	0.49
4	SITHAI	0.50
5	KRP	0.50
6	TASCO	0.54
7	IFCT	0.56
8	UCOM	0.56
9	STA	0.57
10	BAY	0.58

Company with Highest EV/EBITDA

2003F	Company	EV/EBITDA
1	SHIN	192.92
2	ITV	56.95
3	SAMCO	15.21
4	SIRI	13.21
5	AP	11.83
6	SCCC	10.93
7	QH	10.68
8	LH	10.63
9	GOLD	9.99
10	STECON	9.85

Company with Lowest EV/EBITDA

2003F	Company	EV/EBITDA
1	LANNA	2.23
2	OGC	2.53
3	GENCO	2.73
4	METCO	3.16
5	STANLY	3.59
6	SFP	3.62
7	SUC	3.74
8	CENTEL	3.82
9	PDI	3.83
10	MAKRO	3.92

Company with Highest Beta

2003F	Company	Beta
1	IFCT	1.45
2	AEONTS	1.40
3	SPL	1.39
4	TISCO	1.30
5	NFS	1.27
6	ITD	1.22
7	TA	1.22
8	TMB	1.21
9	TMB	1.21
10	UCOM	1.21

Company with Lowest Beta

2003F	Company	Beta
1	MFG	0.05
2	RGR	0.07
3	S&P	0.14
4	CEI	0.15
5	BT	0.16
6	EASTW	0.24
7	TUF	0.33
8	RATCH	0.40
9	STANLY	0.40
10	OGC	0.40

Company with Highest Market Cap.

2003F	Company	Market Cap.
1	SCC	133,440.00
2	PTT	114,687.07
3	ADVANC	93,920.00
4	PTTEP	90,075.36
5	SCB	87,672.33
6	KTB	75,498.75
7	BBL	70,368.00
8	TFB	60,003.91
9	SCCC	49,250.00
10	LH	49,225.80

Company with Lowest Market Cap.

2003F	Company	Market Cap.
1	GENCO	478.80
2	STPI	580.00
3	KRP	765.96
4	SAMCO	949.50
5	IRC	960.00
6	INET	1,030.00
7	OGC	1,273.05
8	LANNA	1,295.00
9	CK	1,302.00
10	SINGER	1,390.50

ข้อมูลใบสำคัญแสดงสิทธิในการซื้อหุ้นสามัญ

	ราคาหุ้นสามัญ (19 ธ.ค.45)	ราคา Warrant (19 ธ.ค.45)	ราคาใช้สิทธิ	วันใช้สิทธิ ครั้งต่อไป	หมดอายุ	อัตราส่วน การใช้สิทธิ	ระยะเวลาการใช้สิทธิ	Warrant คงเหลือ รอใช้สิทธิ	ราคา Black-Scholes	All-in Premium	Gearing Ratio
AFC-W	7.30	1.50	10.00	30 ม.ค. 46	30 ม.ค. 49	1.00	ทุกวันที่ 30 ของเดือน ม.ค. เม.ย. ก.ค. ต.ค.	6,676,578	7.20	58%	4.87
AP-W1	41.25	28.75	10.00	28 ธ.ค. 45	12 มี.ค. 50	1.00	วันที่ทำการสุดท้ายของเดือน มี.ค. มิ.ย. ก.ย. ธ.ค.	27,461,196	33.22	-6%	1.43
APURE-W1	1.94	0.82	1.65	30 ธ.ค. 45	31 ก.ค. 49	1.02	31/12/44, ทุก 3 เดือน	11,999,999	0.74	27%	2.41
AITCO-W1	5.75	2.60	10.00	30 ธ.ค. 45	30 มิ.ย. 53	1.00	ทุกวันที่ 30 ของเดือน มี.ค.,มิ.ย.,ก.ย., และ ธ.ค.	64,000,000	5.35	119%	2.21
AJ-W1	7.20	4.78	1.00	15 มิ.ย. 48	15 มิ.ย. 48	1.00	วันที่ 15 มิ.ย. 48 เพียงครั้งเดียว	64,000,000	6.31	-20%	1.51
ASIAN-W1	6.15	1.37	5.00	30 ม.ค. 46	8 ก.ค. 50	1.00	วันที่ทำการสุดท้ายของเดือน ม.ค. เม.ย. ก.ค. ต.ค.	999,946,000	2.22	4%	4.49
BC-W	4.98	0.43	12.00	ทุกสิ้นเดือน	2 พ.ค. 46	1.00	ทุกวันที่ทำการสุดท้ายของแต่ละเดือน	42,742,737	0.17	150%	11.58
BROOK-W1 (MAI)	0.49	0.23	1.60	ทุกสิ้นเดือน	17 ก.ค. 49	1.00	ทุกวันที่ทำการสุดท้ายของแต่ละเดือน	119,074,750	0.26	273%	2.13
CAPE-W	0.49	0.62	10.00	30 ธ.ค. 45	30 มิ.ย. 51	1.07	30/09/41, ทุก 3 เดือน	63,220,000	0.73	2059%	0.85
CIRKIT-W	0.74	1.65	10.00	ทุกสิ้นเดือน	4 ธ.ค. 46	1.00	31/07/43, ทุกสิ้นเดือน	49,250,000	0.28	1474%	0.45
CPF-W2	4.18	2.56	4.00	2 ม.ค. 46	21 ก.ค.48	5.00	2/02/46, วันที่ทำการแรกของเดือน ม.ค. เม.ย. ก.ค. ต.ค.ต.ค.	388,970,582	4.26	7.9%	8.16
CTW-W1	2.00	2.78	5.00	30 ธ.ค. 45	19 เม.ย.49	1.00	ทุกวันที่ทำการสุดท้ายของเดือน มี.ค. มิ.ย.ก.ย. ธ.ค	43,501,572	4.03	289%	0.72
DELTA-W	27.50	372.00	1.00	1 ม.ค. 46	30 มิ.ย. 48	11.43	ทุกวันที่ทำการแรกของเดือน ม.ค., เม.ย., ก.ค. และ ต.ค.	1,188	307.37	22%	0.84
DTDB-W1	5.00	1.31	10.00	29 ธ.ค. 45	25 มิ.ย. 48	1.00	ทุกวันที่ทำการสุดท้ายของเดือน มี.ค. มิ.ย. ก.ย. ธ.ค	1,349,999,999	0.67	126%	3.82
ESTAR-W1	2.62	1.29	2.00	29 ธ.ค. 45	29 ธ.ค. 54	1.00	ทุกวันที่ทำการสุดท้ายของเดือน มี.ค. มิ.ย. ก.ย. ธ.ค	115,069,456	2.07	26%	2.03
HEMRAJ-W	5.05	2.86	3.00	15 ธ.ค. 45	15 ก.ย. 52	1.00	ทุกวันที่ 15 ของเดือน มี.ค.,มิ.ย.,ก.ย., และ ธ.ค.	470,897,971	3.98	16%	1.77
HMPRO-W1	2.20	1.02	3.00	28 ก.พ. 46	25 ก.ค. 48	1.00	วันที่ทำการสุดท้ายของเดือน ก.พ., พ.ค., ส.ค., พ.ย.	187,499,931	0.75	83%	2.16
JASMIN-W	2.00	0.94	5.00	15 ธ.ค. 45	15 มิ.ย. 52	1.00	ทุกวันที่ 15 ของเดือน มี.ค.,มิ.ย.,ก.ย., และ ธ.ค.	257,356,537	1.55	197%	2.13
KK-W2	32.50	28.00	10.00	30 ธ.ค. 45	30 ก.ย. 51	1.29	30/12/41, ทุก 3 เดือน	14,915,882	32.49	-3%	1.50
KK-W3	32.50	26.00	12.35	30 ธ.ค. 45	30 มี.ค. 52	1.134	30/06/42, ทุก 3 เดือน	116,453,207	26.30	9%	1.42
KK-W4	32.50	16.90	19.53	30 ธ.ค. 45	30 ธ.ค. 53	1.00	30/03/44, ทุก 3 เดือน	135,811,946	19.96	12%	1.92
KGI-W4	3.96	0.27	5.00	ทุกสิ้นเดือน	30 เม.ย. 47	0.10	30/05/42, วันที่ทำการสุดท้ายของเดือน	943,558,564	0.10	94%	1.47
LH-W2	78.00	48.00	25.81	28 ธ.ค. 45	2 ก.ย. 51	1.01	ทุกวันที่ทำการสุดท้ายของเดือน มี.ค. มิ.ย. ก.ย. ธ.ค	306,132,524	58.48	-6%	1.64
LPN-W1	24.70	15.80	14.00	25 ม.ค. 46	3 ต.ค. 48	1.00	ทุกวันที่ 25 ของเดือน ม.ค. เม.ย. ก.ค. ต.ค.	27,590,840	15.12	21%	1.56
MINOR-W1	7.25	4.40	5.00	29 ธ.ค. 45	7 มิ.ย. 46	2.00	ทุกวันที่ 29 ของเดือน มี.ค. มิ.ย.ก.ย. ธ.ค	5,991,208	5.97	-1%	3.30
MSC-W1	15.10	5.05	10.00	30 มิ.ย. 46	13 พ.ย. 48	1.00	ทุกวันที่ 30 ของเดือน มี.ค. มิ.ย.ก.ย. ธ.ค	9,000,000	7.79	0%	2.99
NMG-W2	12.30	3.08	14.00	16 มิ.ย. 46	22 ส.ค. 50	1.00	ทุกวันที่ 15 ของเดือน มี.ค. มิ.ย.ก.ย. ธ.ค	39,426,525	4.38	39%	3.99
NEP-W1	6.80	2.26	5.00	16 ธ.ค. 45	18 ธ.ค. 53	1.00	ทุกวันที่ 15 ของเดือน มี.ค. มิ.ย.ก.ย. ธ.ค	150,000,000	4.52	7%	3.01
MFG-W	54.50	1.80	110.00	9 มี.ค. 46	9 ก.ย. 47	1.00	ทุกวันที่ 9 ของเดือน มี.ค., มิ.ย., ก.ย., ธ.ค.	7,465,884	7.73	105%	30.28
PF-W2	9.00	8.80	0.01	30 ธ.ค. 45	6 พ.ย. 55	1.00	ทุกวันที่ทำการสุดท้ายของเดือน มิ.ย. และ ธ.ค.	53,000,000	8.99	-2%	1.02
PRANDA-W	5.15	2.34	2.80	ทุกสิ้นเดือน	2 พ.ค. 50	1.00	ทุกวันที่ทำการสุดท้ายของแต่ละเดือน	199,592,000	2.93	0%	2.20
QH-W2	7.60	1.54	5.89	19 ม.ค. 46	19 เม.ย. 46	1.06	ทุกวันที่ 19 ของเดือน ม.ค. เม.ย. ก.ค. ต.ค.	242,894,942	2.02	-3%	5.24
QH-W3	7.60	3.06	4.96	19 ม.ค. 46	19 ต.ค. 49	1.01	ทุกวันที่ 19 ของเดือน ม.ค. เม.ย. ก.ค. ต.ค.	268,993,178	3.77	5%	2.50
RGR-W2	10.90	9.00	7.50	30 ธ.ค. 45	7 ธ.ค. 47	2.00	ทุกวันที่ทำการสุดท้ายของเดือน มี.ค. มิ.ย.ก.ย. ธ.ค	13,358,675	8.34	10%	2.42
SCB-W	27.75	2.74	38.70	22 ธ.ค. 45	22 มิ.ย. 47	1.00	ทุกวันที่ 22 ของเดือน มี.ค., มิ.ย., ก.ย., ธ.ค.	114,943,216	3.83	49%	10.13
SE-ED-W1	58.00	30.00	16.50	15 ธ.ค. 46	15 ธ.ค. 49	1.00	ทุก 3 เดือน ของวันที่ 15 มี.ค. มิ.ย. ก.ย. ธ.ค.	10,549,343	44.18	-20%	1.93
SHIN-W1	10.10	2.34	20.50	28 ก.พ. 46	8 พ.ค. 50	1.00	ทุกสิ้นเดือนของ ส.ค. พ.ย.ก.พ.และ พ.ค.	200,000,000	0.66	126%	4.32
SICCO-W	6.75	2.50	6.00	15 ธ.ค. 45	23 พ.ย. 46	1.00	ทุกวันที่ 15 ของเดือน มี.ค. มิ.ย.ก.ย. ธ.ค	43,245,536	1.78	26%	2.70
SICCO-W2	6.75	3.52	6.00	15 ธ.ค. 45	15 ก.ย. 47	1.00	ทุกวันที่ 15 ของเดือน มี.ค. มิ.ย.ก.ย. ธ.ค	56,733,508	2.27	41%	1.92
SICCO-W3	6.75	3.48	5.00	15 ธ.ค. 45	26 ก.ย. 49	1.00	ทุกวันที่ 15 ของเดือน มี.ค. มิ.ย.ก.ย. ธ.ค	48,523,508	3.95	26%	1.94
S&P-W1	23.40	5.20	18.00	30 มิ.ย. 46	5 เม.ย. 50	1.00	ทุกวันที่สิ้นสุดท้ายของเดือน มี.ค. มิ.ย.ก.ย. และ ธ.ค	35,000,000	8.49	-1%	4.50
SPL-W2	39.25	8.05	35.00	17 ธ.ค. 45	17 ธ.ค. 47	1.00	ทุกวันที่ 17 ของเดือน มี.ค., มิ.ย., ก.ย., ธ.ค.	63,961,415	12.61	10%	4.88
SSPORT-W	15.00	6.50	10.00	30 ธ.ค. 45	19 ธ.ค. 50	1.00	ทุกวันที่สิ้นสุดท้ายของเดือน มี.ค. มิ.ย.ก.ย. และ ธ.ค	63,961,416	8.27	10%	2.31
STECON-W	4.50	30.00	1.00	30 ธ.ค. 45	31 พ.ค. 50	10.00	ทุกวันที่ 30 ของเดือน มี.ค.,มิ.ย.,ก.ย., และ ธ.ค.	63,961,417	36.81	-11%	1.50
SMG-W1	26.25	16.00	5.00	1 ก.ค. 48	14 พ.ย. 50	1.00	ทุกวันที่ 1 ของเดือน ม.ค. เม.ย. ก.ค. และ ต.ค.	29,719,008	22.64	-20%	1.64
SUN-W1	19.60	3.00	26.00	28 ธ.ค. 45	30 ก.ย. 47	1.00	ทุกวันที่สิ้นสุดท้ายของเดือน มี.ค. มิ.ย.ก.ย. และ ธ.ค	4,865,048	0.41	48%	6.53
SVI-W1	6.65	2.60	12.50	28 ธ.ค. 45	29 ต.ค. 47	1.00	ทุกวันที่ทำการสุดท้ายของเดือน มี.ค. มิ.ย.ก.ย. ธ.ค	47,040,945	0.69	127%	2.56
TTAT-W1	2.02	0.85	4.85	ทุกวัน	29 ก.ย. 49	1.00	ทุกวันช่วงระหว่างวันที่ 1 ต.ค. 45 - 29 ก.ย. 49	281,130,845	0.51	182%	2.38
THRE-W1	35.50	22.00	10.00	7 พ.ค. 46	6 พ.ย. 49	1.00	ทุกไตรมาส	16,825,200	27.10	-10%	1.61
TICON-W1	13.80	8.90	5.00	30 ธ.ค. 45	3 มิ.ย. 50	1.00	ทุกวันที่ทำการสุดท้ายของเดือน มี.ค. มิ.ย.ก.ย. ธ.ค	22,500,000	9.71	1%	1.55
TMB-C1	4.12	0.10	10.85	ทุกวัน	19 พ.ค. 46	1.00	ทุกวันที่ทำการตลอดระยะเวลาใช้สิทธิ	1,991,994,600	0.03	166%	41.20
TSI-W1	10.20	0.00	10.00	25 ม.ค. 46	25 เม.ย. 48	1.00	ทุก 3 เดือนของวันที่ 25 ม.ค. เม.ย. ก.ค. ต.ค.	7,799,404	1.33	-2%	NA
TTA-W2	3.88	2.68	1.00	30 ธ.ค. 45	30 ก.ย. 47	1.00	30/12/42, ทุก 3 เดือน	157,901,410	0.01	-5%	1.45
TVO-W1	12.40	49.00	7.00	30 เม.ย. 46	30 เม.ย. 49	10.00	ทุกวันที่สิ้นสุดท้ายของเดือน เม.ย. ต.ค.	3,422,492	66.91	-4%	2.53
US-W1	13.90	9.65	5.00	28 ก.พ. 46	3 ต.ค. 48	1.00	ทุกวันที่ทำการสุดท้ายของเดือน ก.พ. พ.ค. ส.ค. พ.ย.	60,874,714	9.57	5%	1.44
VIBHA-W1	8.90	2.40	12.00	31 ธ.ค. 45	30 มิ.ย. 52	1.00	ทุกวันที่ทำการสุดท้ายของเดือน มี.ค. มิ.ย.ก.ย. ธ.ค	11,988,201	2.06	62%	3.71

Top 20 : Rank by % Volume per week change

INCREASE							DECREASE						
Rank	NVDR	Weekly Net Volume		Change	%	% of Paid	Rank	NVDR	Weekly Net Volume		Change	%	% of Paid
		16-19/12/02	9-13/12/02						Change	up capital			
1	MAKRO-R	1,590,200	10,900	1,579,300	14489.0%	2.05	1	SSI-R	-481,300	9,000	-490,300	-5447.8%	0.72
2	PTT-R	1,003,800	86,700	917,100	1057.8%	0.26	2	BT-R	-129,500	5,500	-135,000	-2454.5%	0.21
3	TMD-R	36,000	5,100	30,900	605.9%	2.28	3	STPI-R	-300,000	14,800	-314,800	-2127.0%	0.82
4	SHIN-R	588,800	89,600	499,200	557.1%	2.66	4	MFG-R	-11,000	600	-11,600	-1933.3%	1.63
5	TT&T-R	637,200	101,200	536,000	529.6%	4.11	5	SCC-R	-130,650	10,200	-140,850	-1380.9%	13.34
6	PTTEP-R	159,200	26,300	132,900	505.3%	0.72	6	NFS-R	-1,595,200	158,995	-1,754,195	-1103.3%	14.60
7	TTL-R	15,800	2,900	12,900	444.8%	0.14	7	ASL-R	-241,500	27,200	-268,700	-987.9%	5.89
8	TPIPL-R	128,600	30,000	98,600	328.7%	0.17	8	SICCO-R	-48,700	5,500	-54,200	-985.5%	0.85
9	UBC-R	141,800	34,400	107,400	312.2%	2.89	9	ACL-R	-96,000	12,000	-108,000	-900.0%	2.49
10	LRH-R	2,000	500	1,500	300.0%	0.03	10	RAIMON-R	-40,000	10,000	-50,000	-500.0%	8.05
11	MODERN-R	8,000	2,000	6,000	300.0%	0.69	11	SAMTEL-R	-7,000	2,300	-9,300	-404.3%	1.00
12	METCO-R	25,700	7,000	18,700	267.1%	1.78	12	OGC-R	-9,400	3,600	-13,000	-361.1%	1.40
13	SUC-R	52,000	14,700	37,300	253.7%	0.34	13	BAY-R	-453,000	195,300	-648,300	-332.0%	1.94
14	SCCC-R	38,600	11,000	27,600	250.9%	0.07	14	BRC-R	-21,500	9,400	-30,900	-328.7%	0.56
15	IFCT-R	315,600	92,200	223,400	242.3%	2.69	15	ASIAN-R	-14,000	6,800	-20,800	-305.9%	0.39
16	PSL-R	67,900	20,000	47,900	239.5%	20.24	16	BROOK-R	-309,000	160,000	-469,000	-293.1%	8.50
17	LH-R	603,100	180,800	422,300	233.6%	7.76	17	SVI-R	-16,000	8,300	-24,300	-292.8%	0.64
18	THAI-R	231,600	69,800	161,800	231.8%	0.06	18	STA-R	-2,500	1,300	-3,800	-292.3%	0.94
19	BOA-R	806,400	274,334	532,066	193.9%	0.67	19	ROYNET-R	-2,654,400	1,494,200	-4,148,600	-277.6%	6.56
20	TCOAT-R	2,000	700	1,300	185.7%	0.64	20	SSEC-R	-14,500	10,500	-25,000	-238.1%	0.14

NVDR : Outstanding Share

Rank	Securities	Outstanding Share (As of)			%	% Paid Up	Foreign (%)	
		19/12/02	13/12/02	Change				Change
1	KTB-R	26,803,756	25,064,556	1,739,200	6.9%	0.24	25	2.1
2	MAKRO-R	4,930,101	3,339,901	1,590,200	47.6%	2.05	49	43.96
3	TPI-R	18,832,500	17,605,300	1,227,200	7.0%	0.24	49	36.3
4	PTT-R	7,227,801	6,224,001	1,003,800	16.1%	0.26	30	17.84
5	KGI-R	31,709,474	30,783,974	925,500	3.0%	1.83	49	46.28
6	BOA-R	34,124,453	33,318,053	806,400	2.4%	0.67	25	0.88
7	CPF-R	57,612,587	56,848,587	764,000	1.3%	1.19	40	13
8	TT&T-R	25,261,825	24,624,625	637,200	2.6%	0.90	40	22.07
9	LH-R	48,966,274	48,363,174	603,100	1.2%	7.76	25	25
10	SHIN-R	78,088,584	77,499,784	588,800	0.8%	2.66	47.2	46.23
11	TGP-R	23,572,938	23,000,438	572,500	2.5%	2.36	49	48.32
12	MSC-R	546,601	69,800	476,801	683.1%	2.02	49	0.37
13	DTDB-R	34,041,010	33,590,210	450,800	1.3%	2.00	100	59.79
14	IFCT-R	31,277,126	30,961,526	315,600	1.0%	2.69	49	44.01
15	TMB-R	23,161,695	22,848,495	313,200	1.4%	1.15	12.5	N.M.
16	THAI-R	905,300	673,700	231,600	34.4%	0.06	30	3.36
17	NFC-R	19,775,300	19,555,300	220,000	1.1%	1.51	50	0.17
18	RATCH-R	1,504,800	1,294,000	210,800	16.3%	0.10	25	14.69
19	B-LAND-R	13,092,001	12,887,001	205,000	1.6%	2.18	20	18.52
20	TTA-R	102,897,119	102,713,619	183,500	0.2%	23.54	49	49